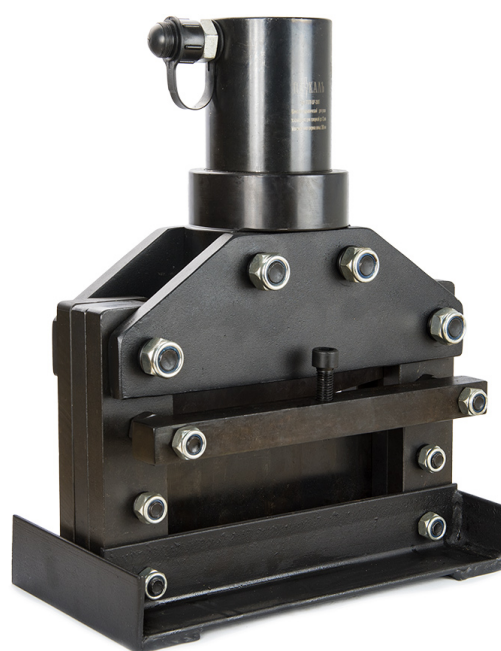


ПАККАЛЪ

ШИНОРЕЗ ГИДРАВЛИЧЕСКИ Й ШР-150П АРТИКУЛ 77379

ПАСПОРТ,
ТЕХНИЧЕСКОЕ ОПИСАНИЕ И
РУКОВОДСТВО ПО ЭКСПЛУАТАЦИИ



1. ОБЩИЕ СВЕДЕНИЯ ОБ ИЗДЕЛИИ

Шинорез гидравлический ШР-150П предназначен для резки медных и токоведущих шин толщиной до 10 мм и шириной до 150 мм с помощью подключаемого насоса (помпы).

2. ОСНОВНЫЕ ТЕХНИЧЕСКИЕ ХАРАКТЕРИСТИКИ

Технические характеристики ШР-150П

Габариты, мм	395x150x275
Вес, кг	29.56
Рабочая жидкость	Всесезонное гидравлическое масло
Температура эксплуатации, С	от -25 до +40
Усилие, т	18
Толщина шин, мм, не более	10
Ширина шин, мм, не более	150
Упаковка	фанерный ящик

3. КОМПЛЕКТНОСТЬ

Наименование	Кол. (шт.)	Примечание
Шинорез ШР-150П	1	
Паспорт	1	

4. УСТРОЙСТВО И ПРИНЦИП РАБОТЫ

Шинорез ШР-150П состоит из: 1. Корпуса; 2. Гидроцилиндра; 3. Угловой нож; 4. Верхняя планка; 5. Нижняя планка; 6. Быстроразъемная муфта; 7. Упор.

Внутри гидроцилиндра находится рабочий поршень с манжетой и возвратная пружина. Масло под давлением через быстроразъемную муфту попадает в гидроцилиндр, поршень сжимает возвратную пружину и давит непосредственно на угловой нож, который перерезает шину. При снижении давления масла в системе возвратная пружина возвращает поршень в исходное положение.

Совместимость с гидравлическими приводами:

Насос ножной гидравлический ННГ-800П, Насос ручной гидравлический НРГ-180П, Насос гидравлический с ножным управлением ННГ-700П, Насосная станция гидравлическая с электрическим приводом НГЭ-63П, Насосная станция гидравлическая с электрическим приводом НГЭ-63

5. ПОРЯДОК РАБОТЫ

- 5.1. Подсоединить к резаку гидравлическую помпу.
- 5.2. Закрутить быстроразъемную муфту БРС 3/8.
- 5.3. Установить на горизонтальную поверхность.
- 5.4. Установить шину на упор.
- 5.5. Закрепить упор в соответствии с используемой шиной.
- 5.6. Подать давление в систему, тем самым произвести срез шины.
- 5.7. Плавно сбросить давление.

Меры предосторожности

1. Внимательно ознакомиться с инструкцией.
2. Не помещать инородные предметы в рабочую зону.

6. ВОЗМОЖНЫЕ НЕИСПРАВНОСТИ И СПОСОБЫ ИХ УСТРАНЕНИЯ.

Неисправность	Причина	Способ устранения
Утечка масла	Износ уплотнительных колец	Обратитесь в сервисный центр
	Не затянут штуцер гидравлического шланга.	Подтяните штуцер. Используйте ФУМ-нить или ленту для герметизации резьбового соединения штуцера.
	Повреждение гидравлического шланга помпы.	Замените шланг.
Помпа не создает давление.	Загрязнение гидравлической системы.	Замените масло.
	Резак и помпа хранились при температуре ниже -15°C .	Выдержите резак и помпу 2–3 часа при температуре не ниже $+15^{\circ}\text{C}$.

7. ТРАНСПОРТИРОВАНИЕ И ХРАНЕНИЕ

- 7.1. При транспортировке не подвергать ударам, оберегать от воздействия осадков.
- 7.2. Хранить в кейсе, в сухом, отапливаемом помещении.

8.СВИДЕТЕЛЬСТВО О ПРИЕМКЕ

ШР-150П соответствует техническим условиям и признан годным к эксплуатации.

ОТК _____ 201 г.
Подпись *дата*

Штамп

9.ГАРАНТИЙНЫЕ ОБЯЗАТЕЛЬСТВА

Предприятие гарантирует работоспособность изделия в течение гарантийного срока 12 месяцев со дня продажи при условии выполнения потребителем требований хранения и эксплуатации.

10.СЕРВИСНЫЙ ЦЕНТР

109029, г. Москва, ул. Михайловский проезд 1, стр. 1

Контактный тел. 8(495) 663-51-19

Штамп продавца

Дата продажи